

## 开关电源技术规格书

产品名称：开关电源

产品型号：STH350-48S12

版本：V1.0

版本	备注	时间	更新人
V1.0	正式版	2020-12-22	林靖怡

STH350-48S12 是一款高性能半砖标准模块电源，额定输入电压 48VDC，输出 12V/350W，无最小负载要求，宽电压输入 36-75VDC，稳压单路输出。高隔离绝缘电压，允许工作温度高达 85℃，具有输入欠压保护、输出过流保护、过压保护、过温保护、短路保护、远程遥控及远端补偿、输出电压调节等功能。

产品型号	输入电压	输出电压	输出电流	效率	纹波	功率
STH350-48S12	36-75Vdc	12Vdc	29A	89%	120mVp-p	350W



#### 特点：

- 宽输入电压范围（2：1）
- 宽工作温度范围
- 输出过流保护
- 过温保护
- 输出短路保护
- 输入欠压保护
- 正逻辑

## 一、环境特性

序号	项目	最小值	典型值	最大值	单位	备注
1	工作壳温度	-40		105	℃	见降额曲线
2	储存温度	-40		125	℃	
3	海拔高度			3000	m	
4	相对湿度	5		95	%RH	无凝露
5	引脚耐焊接温度			350	℃	焊点距离外壳 1.5mm，焊接时间小于 1.5S
6	冲击振动要求	IEC/EN 61373				
7	重量	120			g	

## 二、电气特性

序号	项目	性能指标			单位	备注
1	输入冲击电压	-0.7		100	Vdc	超出该范围输入可能会造成永久性的损坏
2	启动工作电压	36			Vdc	
3	最大输入电流			12	A	36V 输入电压, 满载输出
5	模块开启	CNT 悬空或接 3.5-15V 电压				参考电压-VIN
6	模块关断	接 0-1.2V 电压				参考电压-VIN
7	输出稳压精度		±0.5	±1	%	标称输入电压, 从 0%-100%的负载
8	线性调整率		±0.2	±0.5	%	满载, 输入电压从低电压到高电压
9	负载调整率		±0.2	±0.5	%	标称输入电压, 从 10%-100%的负载
10	输出纹波		100	120	mVp-p	20M 带宽测试
11	热温度系数	-0.02		0.02	%/°C	
12	动态响应恢复时间		200	250	uS	负载跳跃额负载: 25%Io-50%Io-75%Io (阶跃速率 1A/50uS)
14	负载动态过冲电压	-5		5	%	负载跳跃额负载: 25%Io-50%Io-75%Io (阶跃速率 1A/50uS)
15	输出电压调节范围	-10		10	%VO	调节电压范围

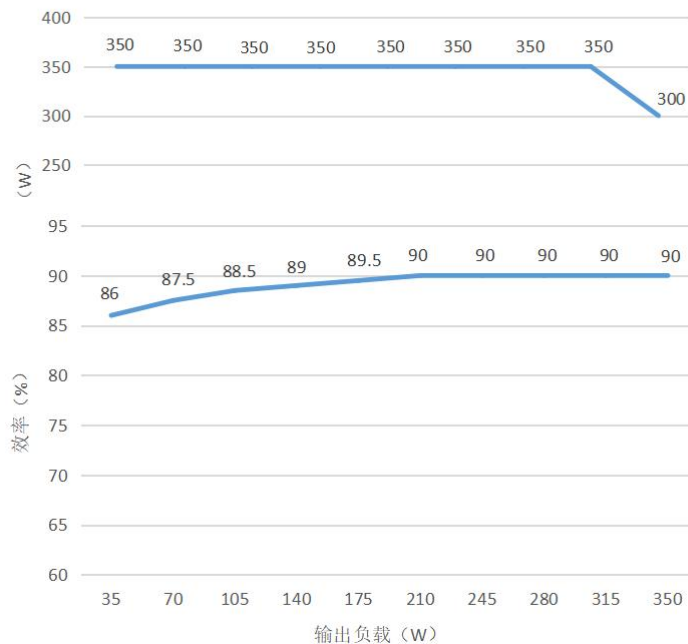
## 三、保护特性

序号	项目	最小值	典型值	最大值	单位	备注
1	输出过流保护	30.5		39	A	过流打嗝
2	输出短路保护	有				打嗝式, 可持续, 自恢复
3	输出过温保护	105	115	125	°C	散热器表面温度
4	输入欠压保护			34	Vdc	空载测试, 满载测试会提前过流保护
5	输出过压保护	125		150	%	

#### 四、安规以及 EMC 特性

序号	项目	技术指标	单位	备注
1	抗电强度	输入对输出	1500	无击穿、无飞弧 测试条件：3.5mA /min, 上升速率 500V/s
2		输入对基板	1500	
3		输出对基板	500	
4	绝缘电阻	100	MΩ	输入输出绝缘电阻, 500Vdc 电压测试
5	工作频率	250	Khz	
6	传导骚扰	EN50121-3-2 150kHz-500kHz 79dBuV EN55016-2-1 500kHz-30MHz 73dBuV		
7	辐射骚扰	EN50121-3-2 30MHz-230MHz 40dBuV/m at 10m EN55016-2-1 230MHz-1GHz 47dBuV/m at 10m		
8	静电放电	EN50121-3-2 Contact ±6KV/Air ±8KV		判据 A
9	辐射抗扰度	EN50121-3-2 20V/m		判据 A
10	脉冲群抗扰度	EN50121-3-2 ±2kV 5/50ns 5kHz		判据 A
11	浪涌抗扰度	EN50121-3-2 line to line ± 1KV (42Ω, 0.5μF)		判据 A
12	传导骚扰抗扰度	EN50121-3-2 0.15MHz-80MHz 10 Vr. m. s		判据 A

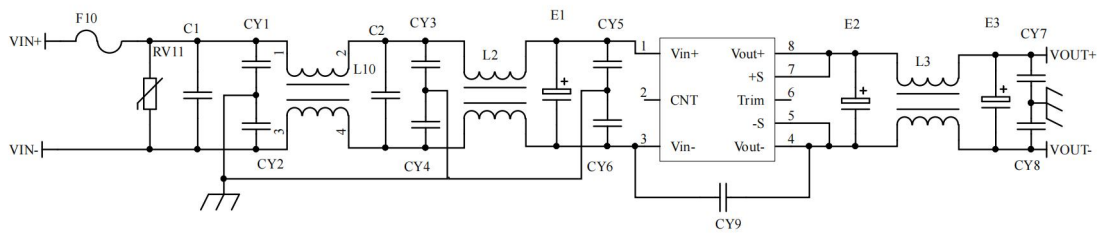
#### 五、产品特性曲线



注:

1. 温度降额曲线和效率曲线均为典型值测试;
2. 温度降额曲线按照我司实验室测试条件进行测试, 客户实际使用的环境条件如若不一致, 需保证产品铝外壳温度不超 105°C, 可在任意额定负载范围内使用。

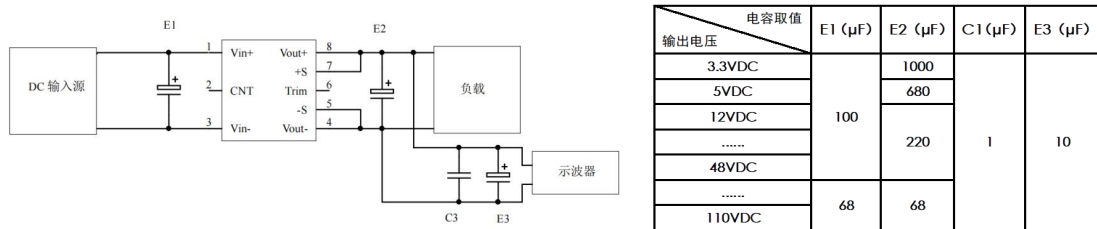
## 六、推荐电路



F1	T20A/250V 保险管
RV1	14D 100V 压敏电阻
C1,C2	105/250V 聚酯膜电容
CY1,CY2,CY3,CY4,CY5,CY6	102/250Vac 安规 Y2 电容
CY7,CY8	103/2KV 瓷片电容
CY9	471/250Vac 安规 Y2 电容
E1	220μF/100V 电解电容
E2, E3	1000μF/16V 低 ESR 电容
L1,L2	电感量大于 3mH, 过电流 12A 温升小于 25°C
L3	电感量大于 0.1mH, 过电流 30A 温升小于 25°C

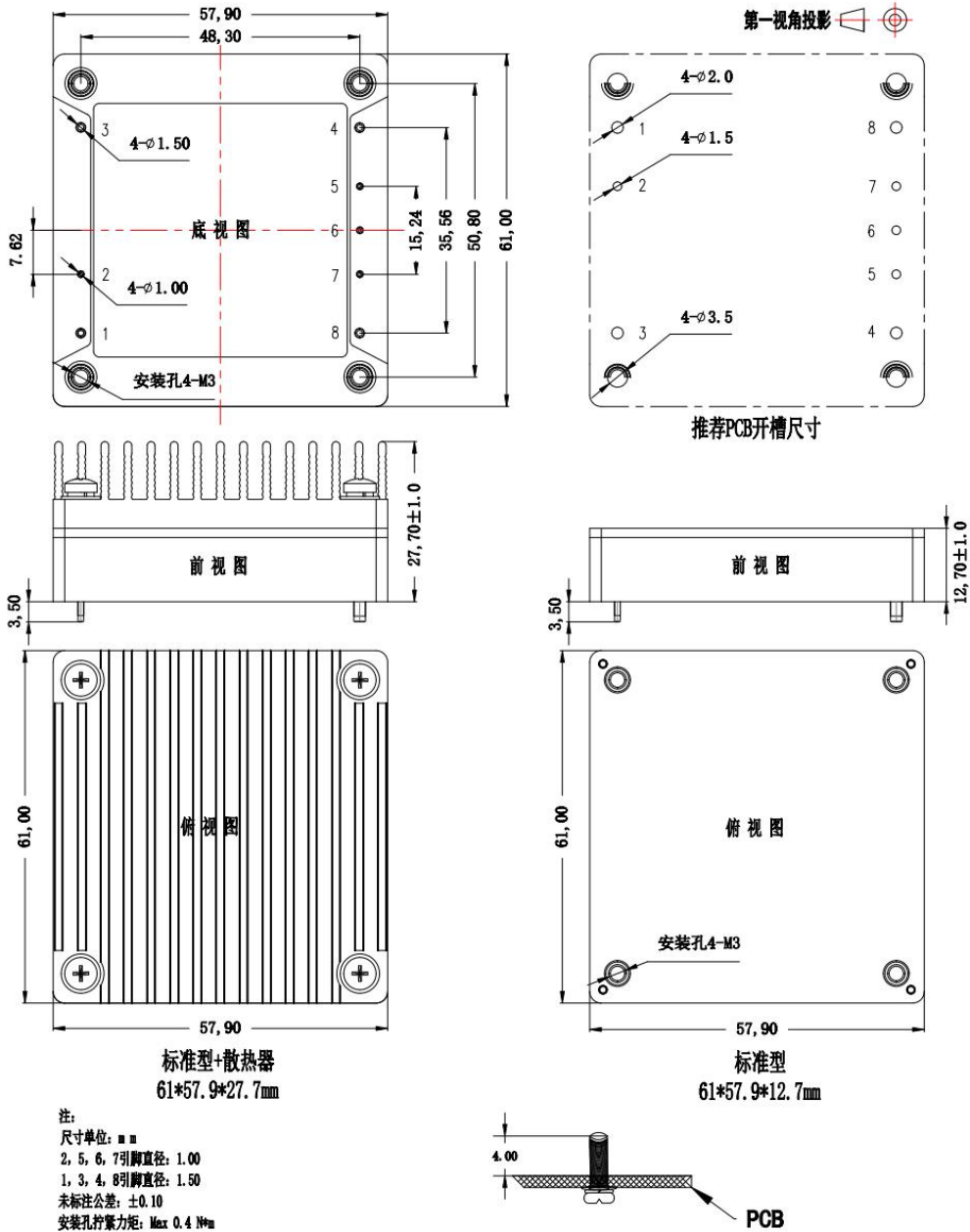
注:

所有该系列的 DC/DC 转换器在出厂前, 均是按照下图推荐的测试电路进行测试。



## 七、机械特性以及接插件规格

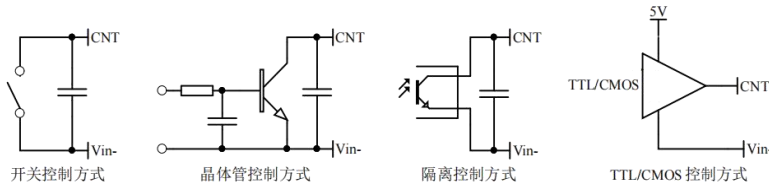
- 1、外形尺寸 61\*57.9\*12.7mm



## 2、管脚定义以及规格

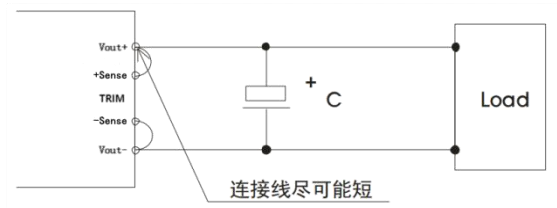
管脚编号	1	2	3	4	5	6	7	8
管脚定义	VIN+	CNT	VIN-	VOUT-	S-	TRIM	S+	VOUT+
功能	输入正极	遥控端	输入负极	输出负极	远端补偿负极	输出电压微调	远端补偿正极	输出正极

## 八、 遥控端（CNT）几种控制方式推荐电路



## 九、Sense 的使用以及注意事项

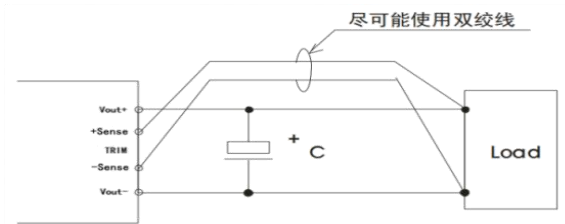
### (1) 不使用远端补偿:



注意事项:

1. 不使用远端补偿, 确保 Vout+ 与 Sense+, Vout- 与 Sense- 短接;
2. Vout+ 与 Sense+, Vout- 与 Sense- 之间的连线尽可能短, 并靠近引脚, 否则可能造成模块的不稳定。

### (2) 使用远端补偿:

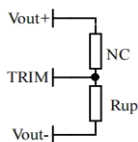


注意事项:

1. 使用远端补偿引线较长时, 可能导致输出电压不稳定;
2. 如果使用远端补偿, 请使用双绞线或者屏蔽线, 并使引线尽可能短;
3. 在电源模块和负载之间请使用宽 PCB 引线或粗线, 并保持线路电压降应低于 0.3V, 确保电源输出电压保持在指定的范围内;
4. 引线的阻抗可能造成输出电压振荡或者较大纹波, 使用之前请做好验证。

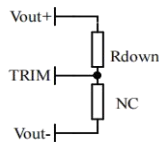
## 十、输出电压微调功能

输出变化电压  $\Delta U$  和电阻关系如下:



电压上调: 在 Trim 和输出负之间增加电阻  $R_{up}$

$$R_{up} = 25 / \Delta U - 5.1 \text{ (K}\Omega\text{)}$$



电压下调: 在 Trim 和输出正之间增加电阻  $R_{down}$

$$R_{down} = 10 * (12 - 2.5 - \Delta U) / \Delta U - 5.1 \text{ (K}\Omega\text{)}$$

## 十一、包装、运输、储藏

### 1、包装

包装箱上有产品名称、型号、厂家标识、厂家质量部门的检验合格证、制造日期等；包装箱内有附件清单。

## 2、运输

产品运输时应有牢固的包装箱。箱外面应符合相关国标的规定且应有“小心轻放”、“防潮”等标志。装有产品的包装箱允许用任何运输工具运输。运输中应避免雨、雪的直接淋袭和机械撞击。

## 3、贮存

产品未使用时应存放在包装箱内，仓库环境温度-40—70℃和相对湿度 10%—95%，仓库内不允许有有害气体、易燃、易爆的产品及有腐蚀性的化学物品，并且无强烈的机械振动，冲击和强磁场作用，包装箱应垫离地至少 20cm 高，距离墙壁、热源、窗口或空气入口至少 50cm，在本规定条件下的贮存期一般为 2 年，超过 2 年后应重新进行检验。

备注：产品会不定期更新，恕不另行通知，最新版本请与我司确认。

其他技术指标请与我司销售人员联系

邮箱：jiguohui@stptec.com